

Hij past artistieke strategieën met minimale middelen toe door bijvoorbeeld de bak te polijsten of een combinatie met maar één ander element te maken. Het zijn geconcentreerde ingrepen, gebaren, die de dingen tot sculpturen maken. Swinkels lijkt te proberen te achterhalen, wat dit ding eigenlijk is, wat het tot object maakt en uiteindelijk een nieuwe identiteit te geven.

Thomas Swinkels (1988) is geboren in Tilburg.

Zijn werk bestaat uit sculptuur, fotografie en installaties.

Hij zoekt in zijn werk naar het potentieel objecten en ruimtes die zich bevinden in de culturele periferie.

In 2015 behaalde hij de Bachelor Fine Arts aan de Akademie voor Kunst en Vormgeving St.Joost. Werk was o.a te zien bij Unfair Amsterdam en The la Brea Studio, Los Angeles.

Koen Taselaar > 2 3

Koen Taselaar is met name bekend om zijn hyperactieve tekeningen; grote vellen papier en zelfs hele muren worden door hem voorzien van een karakteristieke dichtheid aan patronen. In 2015 heeft Taselaar zijn energieke aanpak losgelaten op een nieuw medium: keramiek. Tijdens een werkperiode bij het Europees Keramisch Werkcentrum (EKWC) heeft hij zijn artistieke strategieën vertaald naar de veelvuldige toepassingen van klei. Het resultaat is meerdere series van werken, waarvan er drie te zien zijn in de Kunstvereniging. Taselaar creëert zo een vorm van 'directe sculptuur'. Op het eerste gezicht lijken deze spontaan en speels, maar bij verdere benadering tonen ze hun kwetsbare kant. Bij de serie 'Heads' lijkt het materiaal weg te vloeien en zich langzaam over te geven aan de zwaarte-kracht. 'Mountains with snow and nose' tonen in hun

nieuwe vochtige habitat geheel nieuwe eigenschappen, als een koraalrif onder water.

Na zijn afstuderen aan de Willem de Kooning Academie, heeft Koen Taselaar (Rotterdam, 1988) deelgenomen aan meerdere werkperiodes, o.a. bij het Amsterdams Grafisch Atelier en Europees Keramisch Werkcentrum.

Taselaar's werk wordt regelmatig tentoongesteld, waaronder in Museum Boijmans van Beuningen, Stedelijk Museum Schiedam en Nest.

Teun Welten > 7

Ambivalentie lijkt een terugkerend element in het werk van Teun Welten. Zo combineert hij verschillende materialen om een maximaal contrast te creëren, bijvoorbeeld wol met steen of een industrieel pallet gemaakt van was. Bij het werk 'Knieval voor het idealisme' vertaalt hij die dubbelzinnigheid naar de formele compositie van zijn sculptuur. Een stuk van een constructiebalk rust op een object dat een gouden ei lijkt te zijn. Een delicate evenwichtsoefening die alleen ontstaat door de combinatie van de twee elementen. Op deze manier verandert Welten twee afzonderlijke, autonome elementen tot een symbiotische eenheid – wellicht een visuele metafoor voor de onmogelijke relatie tussen spanning en harmonie.

Het werk van Teun Welten (1990) bestaat uit sculpturen, interventies en installaties. In zijn praktijk onderzoekt hij de werking van autonomie en daarmee verbonden waardesystemen. In 2015 is Welten afgestudeerd aan de afdeling Beeldende Kunst, AKV St Joost, Breda en zijn werk was o.a. te zien bij Ron Mandos galerie, Galerie Phoebus / Rotterdam en De Fabriek/ Eindhoven.



KUNSTVERENIGING
DIEPENHEIM

KUNSTVERENIGING

'Wishful Thinking'

Curator: Alexandra Landré

Het nemen van beslissingen is een dagelijkse activiteit – of het nu gaat om een keuze voor lunch of hoe iemand zijn leven over het algemeen inricht. Elk moment van de dag nemen wij beslissingen. Het proces wordt echter ook continue beïnvloed door onze omgeving bestaande uit reclame, ruimtelijke vormgeving en sociale conventies. Deze factoren beïnvloeden minder onze vrije wil, maar doen een beroep op een andere krachtige drijfveer – verlangen.

Het verlangen als motor van ons doen en laten; dat thematiseert de groepstentoonstelling *Wishful Thinking*. Wensen, behoeften, dromen of begeerte – het zijn allemaal uitingen van menselijk verlangen. Onze verbeeldingskracht stelt ons enerzijds in staat om onszelf te overtreffen en het onmogelijke mogelijk te maken. Anderzijds zit er diepgeworteld een gevoel van gebrek of gemis. Het voedt een wens naar 'iets' en blijft de ijdele hoop koesteren ooit vervuld te gaan worden. Tijdens de tentoonstelling is er een breed spectrum aan werken te zien die zich verhouden tot deze tegenstrijdigheid. Of het nu een onmogelijke evenwichtsoefening is, de fascinatie voor voyeurisme of de behoefte om objecten menselijke eigenschappen toe te kennen, *Wishful Thinking* biedt voeding voor de verbeelding.

Karin Arink > 9

Het werk 'Party Animal' is een monumentale sculptuur van textiel, die zich over de grond lijkt uit te rekken. Met zijn organische vormen en zacht rood materiaal roept het associaties op met een levend ding. Het is echter in geen bestaande categorie te plaatsen. 'Party Animal' is onderdeel van een serie van 'wezens', zoals Arink het zelf omschrijft. Dit wezen lijkt menselijke en dierlijke elementen op een materiële manier te verenigen. De lichamelijke van het object appelleert aan onze zintuiglijkheid en vermogen tot empathie.

Het rustende 'feestbeest' herinnert ons aan onze eigen lichamelijke behoefte zoals comfort, rust en wellicht een beetje tederheid.

Het oeuvre van Karin Arink (Delft, 1967) concentreert zich op vragen met betrekking tot concepten zoals persoonlijkheid en identiteit. In haar artistieke praktijk verkent de kunstenaar deze onderwerpen aan de hand van uiteenlopende media - van sculptuur tot collages en tekeningen. Arink heeft gestudeerd aan de Willem de Koning Academie en verbleef daarna aan de Rijksacademie.

Haar werk wordt veelvuldig tentoongesteld en is opgenomen in verschillende collecties, zoals Stedelijk Museum Schiedam, Van Abbe Museum en Museum Boijmans van Beuningen.

Annegret Kellner > 5 8 11

Beeldend kunstenaar Annegret Kellner lijkt te werk te gaan als een praktijk gerichte wetenschapper. Zij onderzoekt haar onderwerp aandachtig door het te porren, te ontleden en te persen, om zijn of haar geheimen te ontrafelen en uiteindelijk de essentie te vatten. Tijdens *Wishful Thinking* focust zij zich op planten. Geïnspireerd door het verschijnsel van een herbarium, gaat zij met even gewelddadige methoden te werk. Er wordt een plant tegen de muur geperst (*Herbarium Euphemismus*) of een tulp vastgenaaid en gefixeerd op haar achtergrond. Het is een poging om de vluchtigheid van levende wezens en zo mogelijk zelfs hun schoonheid vast te houden, zoals bij 'Your Everlasting Odour'. Het vatten van tijd blijkt onbegonnen werk, want de installaties zullen langzaam vervagen.

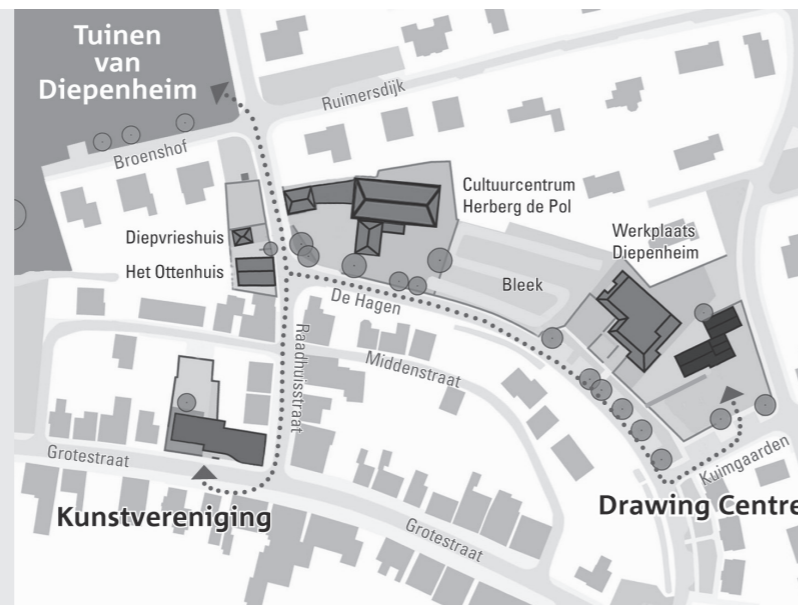
Annegret Kellner (Karl-Marx-Stadt, DE, 1979) heeft haar opleiding gevolgd aan de Minerva Academie/ Groningen en Hochschule für Bildende Künste in Dresden.

In 2005 heeft zij cum laude haar Master bij het Frank Mohr instituut behaald. Haar werk werd o.a. getoond bij Galerie Fons Welters, de Nederlandsche Bank en Nieuwe Vide Haarlem.

Nu in het Drawing Centre Diepenheim:

Jérôme Zonder

'La Jeune Fille et la Mort'



M
mondriaan
fonds

provincie
Overijssel

Gemeente
Hof van
Twente

25 JUN TM 28 AUG 16

Hilde Onis > 4

Hilde Onis gebruikt uiteenlopende artistieke werkwijzen zoals performances en constructies. Haar vertrekpunt voor het creëren van nieuw werk vormt zich vanuit onderzoek op locatie en persoonlijke verhalen. Ter gelegenheid van het werk 'I watch you from a dark room', observeerde de kunstenaar haar directe omgeving tijdens een reis naar het buitenland, zonder zelf gezien te worden. Als een antropoloog onderzoekt Onis haar leefomgeving en probeert door inzet van verschillende methoden dichterbij 'de ander' te komen. Dit vindt zijn neerslag in haar werken waarin tactiele materialen – textiel, garen, klei – gecombineerd worden met technische constructies, ready-mades en ruimtelijke composities. Haar kunst resonanceert met onze manier om de wereld te begrijpen; het rationaliseren en analytisch denken of juist invoelen in de ander. Onis lijkt met haar werk te vragen of deze ooit wel samen komen.

Hilde Onis (Winterswijk, 1994) is in 2015 afgestudeerd aan de AKI/ArtEZ. Na haar studie volgde ze het postgraduate programma 'B Academy'. De werken van Hilde Onis waren onder andere te zien in 'Best Graduates', Kers gallery en Art Athina.

Joep Struyk > 1

Wit marmer heeft een bijzondere aantrekkingskracht op beeldend kunstenaar Joep Struyk. Onder de titel 'Lacrima', heeft hij een cluster aan werken gecreëerd, geïnspireerd door de mythes rondom het materiaal. Volgens een Italiaanse vertelling heeft de continuïteit van menselijke ellende God tot tranen gebracht en transformeerden deze tranen uiteindelijk tot marmer. De serie 'Lacrima' – het Italiaanse woord voor traan – is een hommage aan deze belichaming en vindt zijn neerslag in een twintigtal verschillende sculpturen. De installatie 'Lacrima#14' is een werk van onmogelijkheden: takken omsluiten een bronzen traan die op een zwevend stuk marmer lijkt te rusten. Het gewicht van het materiaal en de zwaartekracht lijkt zich even op te heffen met dit tedere en intieme gebaar.

Joep Struyk (1971) is steenhouwer en beeldhouwer.

In 1991 voltooide hij de steenhouwerschool in Utrecht en was daarna vele jaren werkzaam als steenhouwer en restaurateur. Tijdens deze werkzaamheden ontstond de behoefte het vakmatige te overtreffen en het kunstzinnige te ontplooiën. Daarop volgde hij de opleiding beeldhouwkunst aan de Academie voor Schone Kunsten te Antwerpen. Sinds 2001 werkt hij als zelfstandig kunstenaar. In zijn vrije werk ontwikkelde hij kunst en ambacht tot een eigen beeldtaal waarbij het gebruik van natuursteen nog altijd een prominente plaats inneemt.

Thomas Swinkels > 6 10

Het materiaal van Thomas Swinkels zou je bijna iedere dag tegen kunnen komen; een afvoerrooster op straat, een jas of een koelkast. Het zijn dagelijkse objecten die zich regelmatig samenvoegen als een soort van materiële ruis in de omgeving waarin wij ons bewegen. Swinkels licht deze voorwerpen uit, zoals een vuilnisbak uit de openbare ruimte bijvoorbeeld. >

1

Joep Struyk

Lacrima #14
Il sole al tramonto
marmer, brons, hout.
ca. 200 x 300 cm

2

Koen Taselaar

A Mountain with snow and nose # 01
2015
keramiek, glas, water
ca. 55 x 50 cm

A Mountain with snow and nose # 02
2015
keramiek, glas, water
ca. 55 x 50 cm

3

Koen Taselaar

Head 2, 3, 4, 5, 6
2015
keramiek
32 x 26 cm, elk

Ceramic, I, II, III,
2015
keramiek
ca. 60 x 30 cm

4

Hilde Onis

I watch you secretly
2015
neon, matrassen, textiel,
Verschillende afmetingen

5

Annegret Kellner

Your Everlasting Odour – [dphm]
2016
betonmortel, boeket
ca. 150 x 100 x 100cm

6

Thomas Swinkels

Untitled (Give it to me)
2016
vuilnisbak, vuilniszakken,
polyester plamuur
71 x 44 x 34,5 cm

7

Teun Welten

Knieval voor idealisme
2015
brons, AcrylicOne, bladgoud
75 x 40 x 17,5 cm

8

Annegret Kellner

Herbarium Hechting 001
2006
digital c-type op aluminium
80 x 50 cm
Bruikleen Akzo Nobel

9

Karin Arink

Party Animal
2005/6
synthetische textielvulling.
ca. 240 x 170 x 70 cm
(variabel)
collectie: Stedelijk Museum
Schiedam

10

Thomas Swinkels

leave your shit outside
2015
vuilnisbak, vuilniszakken,
polyester plamuur, tape
72,5 x 72,5 x 39,5 cm

11

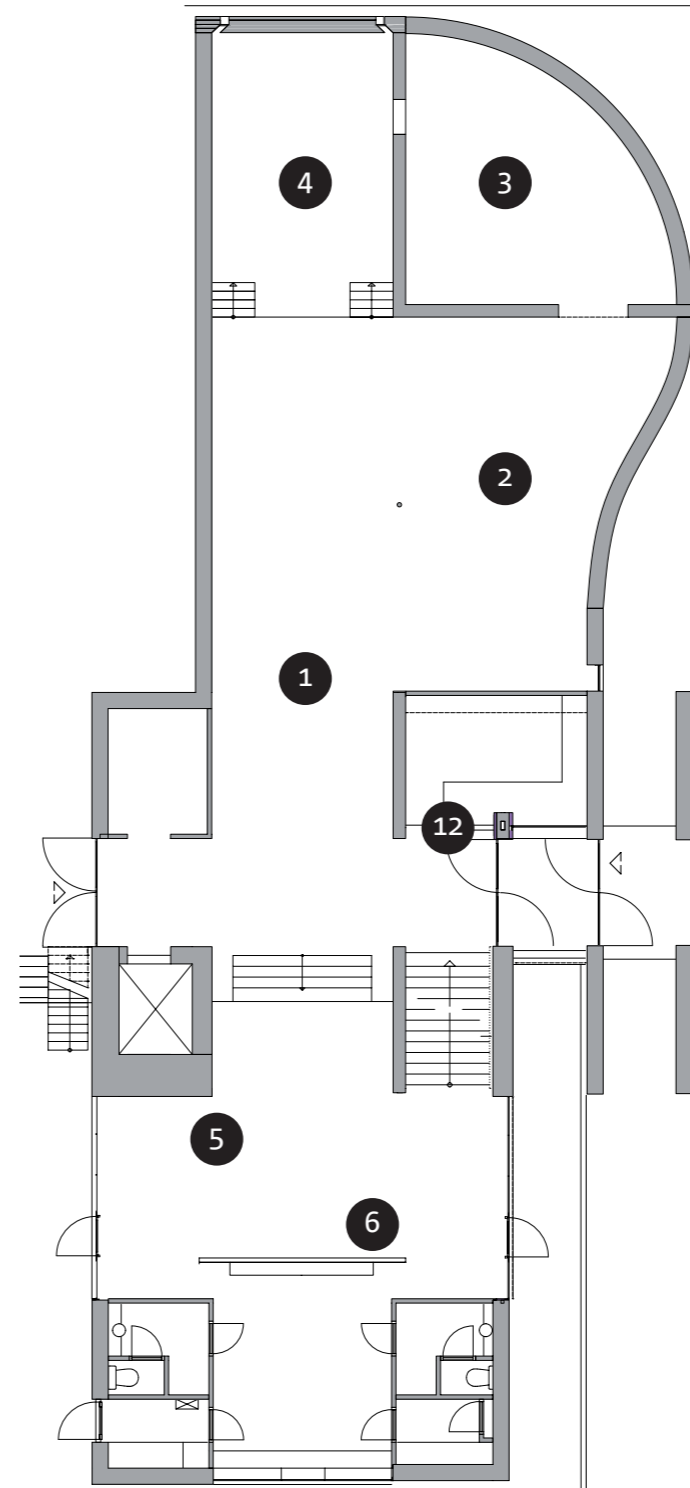
Annegret Kellner

Herbarium Euphemismus
2016
Alocasia Calidora, plexiglas,
staal, hout, rubber
Verschillende afmetingen
ca. 660 x 180 x 120 cm

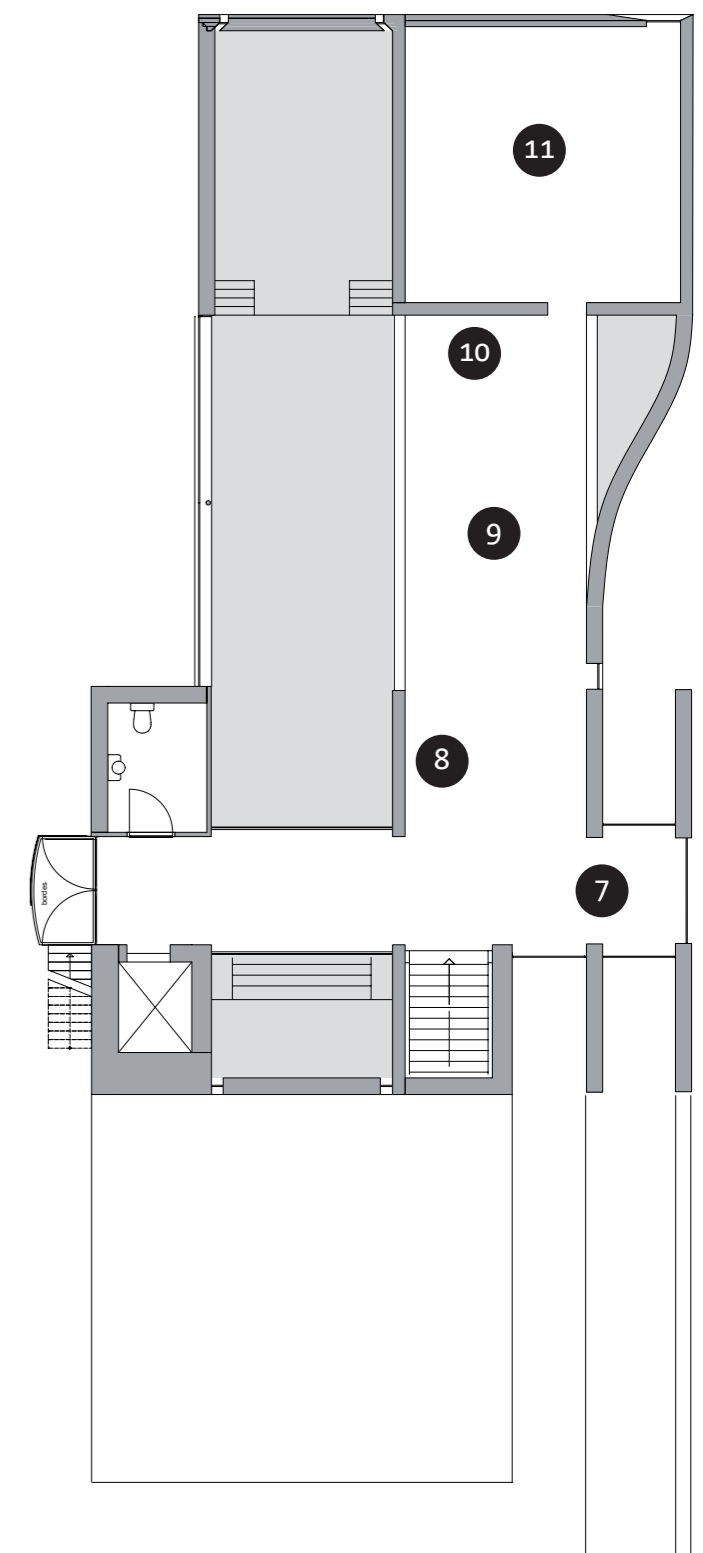
12

Anne Marijn Voorhorst

'De terugreis'.
Geschreven voor de opening
van 'Wishful Thinking'



Begane grond



Verdieping