



KUNSTVERENIGING
DIEPENHEIM

KUNSTVERENIGING

'The principle of least effort'

Kunstenaars — **Feiko Beckers** — **Chen Yi-Fei** — **Charlott Markus** —
Milena Naef — **Diana Scherer** — **Mickey Yang**

Drawing Centre Diepenheim:

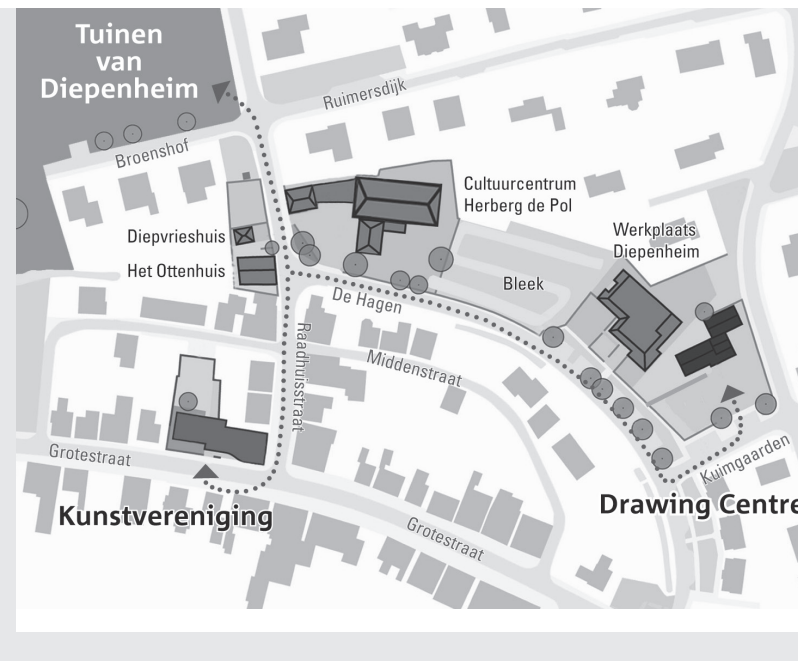
Aline Thomassen

'Je suis toi - tu es moi'

Vanaf 30 juni a.s. in het Gazebo van Diepenheim

MONOMET

een kunstwerk van **Lucas Lenglet**



Het kunstwerk staat bovenop het pompgemaal van het Waterschap Vechtstromen en biedt de gelegenheid om het ontwerp van het Gazebo van Urbain Mulkers vanaf hoogte te bekijken.

MONOMET is geheel uit staal gemaakt, het is een mono-metalen volume.

De titel verwijst ook naar een monoliet, een op zichzelf staande steen met een rituele betekenis zoals een menhir of een dolmen.

Openingstijden
wo t/m zo van 11.00 tot 17.00 uur



'The principle of least effort' is een concept dat veronderstelt dat mensen evenals machines de weg van de minste weerstand kiezen. Een logica die terug te vinden is in menselijk gedrag evenals in functies van machines of ontwerpprocessen.

De groepstentoonstelling verkent hoe artistieke strategieën op deze wetmatigheid reageren. Zo zijn er sculpturen die schijnbaar machinale mechanismen inzetten voor het nabootsen van menselijk gedrag of wordt er gebruik gemaakt van efficiënte productie-technieken van waaruit nieuwe materialen en objecten ontstaan. Maar wat lijkt op de weg van de minste weerstand blijkt in de artistieke praktijk een zoektocht naar frictie (Charlott Markus, Milena Naef),

Dagelijkse gebeurtenissen en persoonlijke ervaringen vormen de voedingsbodem voor het werk van **Feiko Beckers**. Zijn interesse geldt de tussen-menselijke relaties of simpelweg de pogingen die wij ondernemen om samen te leven. Het zorgt voor bepaald gedrag en omgangsvormen die ondanks de goede intenties niet altijd tot het gewenste resultaat leiden, met teleurstelling en irritatie tot gevolg. Met een andere invalshoek zet Beckers in aan de basis van deze intentie en plaatst vragen om zo tot een beter resultaat oftewel handelswijze te komen. De verkenning hiervan vindt zijn weerslag in videowerken, performances en installaties. In het werk *The Inevitable Other* schetst Beckers een aantal fictieve scenario's waarin hij op zoek gaat naar oplossingen die dan toch weer anders uitpakken. Beckers maakt de kijker lotgenoot van zijn verhalen die even redelijk als absurd lijken te zijn.

Feiko Beckers (1983, NL) studeerde in 2006 af aan Academie Minerva in Groningen en was in 2010/11 als artist-in-residence verbonden aan de Rijksakademie in Amsterdam.

weerbarstige processen (Dianna Scherer, Mickey Yang) en absurde uitkomsten (Feiko Beckers, Chen Yi-Fei). Zo blijken kunstenaars de weerstand juist op te zoeken en stellen ze deze logica op de proef. In 'The principle of least effort' spelen werken met ons idee van 'oplossingen' en 'functionaliteit'. Ze geven nieuwe invulling aan de vraag 'Wat is de makkelijkste weg?' Van de omgang met ons menselijk lichaam tot het beheersen van de natuur.

De tentoonstelling 'The principle of least effort' toont een geheel andere toepassing van dit principe: de creatieve kracht van het aanpassingsvermogen van mens, natuur en machine.

Zijn werk was onderdeel van tentoonstellingen bij o.a. Le CAP Lyon (FR), Athens digital Arts Festival (GR) en Liste 20 Basel (CH) en nu te zien in museum Kranenburgh Bergen (NL). Beckers woont en werkt in Brussel (BE).

Culturele verschillen en bijbehorende menselijke communicatieproblemen zijn een inspiratiebron voor het werk van **Chen Yi-Fei**. Opgeleid als concept designer, onderzoekt zij hoe techniek en interactieve objecten hierin een rol kunnen spelen. Misverstanden en dilemma's zijn hierbij een belangrijk vertrekpunt. In het geval van het werk 'Tear Gun' is het zelfs een heel persoonlijke ervaring. Haar onvermogen om emoties te laten zien tijdens een conflict zorgden voor een dusdanig impasse, dat Chen Yi-Fei hiervoor een wapen ontwikkelde. Het resultaat is een machine die tranen opvangt en in een reservoir bevriest. Het pistool is daarmee 'geladen', om op momenten dat het tonen van emotie onmogelijk blijkt, afgevuurd te kunnen worden om de gewenste respons te stimuleren – een traan. Het tonen van emoties geldt als een ultieme

24 JUN TM 27 AUG 2017

menselijke eigenschap en wordt hier ondervangen door techniek, een wapen voor de expressie van kwetsbaarheid.

In 2016 is Chen Yi-Fei (1986, TW) afgestudeerd aan de Design Academie Eindhoven. Haar projecten en werken werden getoond in verschillende (inter)nationale tijdschriften en instellingen. Yi-Fei woont en werkt in Eindhoven.

De werken van **Charlott Markus** zijn ruimtelijke arrangementen die zij omschrijft als 'extended still lifes'. Door het gebruik van uiteenlopende materialen creëert zij ruimtelijke assemblages die spelen met de blik van de kijker. Een grootschalig geheel weet zij te verbinden met een detailrijk binnenleven. Zo ook bij het werk 'Tunnel of Obstacles' dat bestaat uit een serie van identieke elementen die zich samenvoegen tot een geheel. Geplaatst op een stuk tapijt dat uit de muur lijkt te vloeien, bakent de sculptuur zijn eigen ruimte af. De identieke buitenkant van een serie abstracte kokers staat haaks op het speelse binnenleven vol licht, glas en residu van afbeeldingen die samen een eigen dimensie lijken te vormen. De sporen verwijzen naar een eerder fotografisch werk dat tijdens een overstroming vernietigd werd. De tegenslag heeft echter verrassend materiaal voortgebracht en werd nieuw leven ingeblazen in de vorm van de huidige sculptuur.

De van oorsprong Zweedse Charlott Markus heeft haar werk (inter)nationaal getoond, o.a. bij Multi Media Art Museum (Moskou), Nizhny Novgorod State Art Museum, LM Projects (Los Angeles), Huis Marseille/Museum of Photography (Amsterdam), en de Three Shadows Photography Art Centre, Beijing (CN). Markus woont en werkt in Amsterdam.

De artistieke praktijk van **Milena Naef** wordt gedreven door de onvermijdelijkheid van ons lichaam en welke ruimte dit inneemt – fysiek en metaforisch. Zij onderzoekt dit door met haar eigen lijf een relatie met andere objecten aan te laten gaan, of het nu gaat om een omgeving, herkenbare meubelstukken of abstract materiaal dat nog geen duidelijke functie heeft. Naef plooit haar lichaam op onverwachte wijze rondom de voorwerpen en verkent de weerstand van het materiaal. Door deze experimentele werkwijze ontstaan onverwachte handelingen en fysieke verhoudingen die ruimte openen voor een nieuwe verbinding met het menselijk lichaam. In de installatie 'Fleeting Parts' heeft zij gekozen voor marmeren platen en deze voorzien van uitsnedes die precies aansluiten op specifieke delen van haar postuur. Als gevolg versmelten lichaam en steen tot een nieuwe serie beelden die geheel nieuwe verhoudingen van 'ding-en-mens' suggereren.

Milena Naef (1990, DE) is in 2016 afgestudeerd aan de Rietveld Academie. In haar nog prille carrière werd haar werk getoond bij Lumen Travo / Amsterdam, galerie Bart / Nijmegen, Arti et Amicitiae en heeft zij de 7e Sybren Hellinga Kunstprijs gewonnen. Naef woont en werkt in Amsterdam.

Planten zijn het werkmateriaal van **Diana Scherer**. In dit geval niet de zichtbare gedeelten zoals bladeren of bloemen, maar het ondergrondse wortelsysteem. Door het gebruik van onderaardse mallen manipuleert de kunstenaar het groeisysteem van de wortels die zich tot een textielachtig materiaal verweven. De ontwerpen van de sjablonen zijn geïnspireerd op geometrische patronen die veelal in decoratief textiel gebruikt worden. De installatie 'Rootbound' is speciaal voor de Kunstvereniging vervaardigd en toont de bijzondere stoffelijkheid van dit nieuwe materiaal. Delen van onbeteugeld wortelgroei lopen over in geometrische abstracte patronen die doen denken aan voorwerpen uit interieurs zoals tapijten of wandbehang. De ontwerpen bieden gestructureerde weerstand en maken gebruik van de intelligentie van planten en raken daarmee aan de fundamentele relatie tussen cultuur en natuur.

Het werk van Diana Scherer werd gepubliceerd in o.a. Capricious, Exit and Wired Magazine en was recentelijk te zien in het Nieuwe Instituut/ Rotterdam, the Himalayas Museum / Shanghai (CN) en in Korogram/Seoul (KR). In 2016 ontving Scherer de New Material Fellow van ministerie OCW en werkte zij samen met de Radboud Universiteit.

Kunstenaar **Mickey Yang** onderzoekt in haar werken de taal van dingen. Haar interesse voor objecten is geworteld in een persoonlijk dilemma- namelijk je niet thuis te voelen in een cultuur. Yang gaat op zoek naar vormen die verschillen overstijgen en richt zich op de universele uitdrukingskracht van objecten, materiaal en gestes die voor iedereen toegankelijk zijn. In haar werk verbindt zij dagelijkse objecten, structuren of organische vormen. Yang legt de nadruk op de tactiele eigenschappen van het materiaal, van glibberig tot hard, en verbindt deze met constructies die beweging behelzen. De sculptuur 'It is ok not to be complete' maakt gebruik van een mechanisme waarmee op een omslachtige manier een hoop onbepaalde substantie wordt onderzocht. Het levert een haast menselijk gebaar op. De installatie 'Trial and error, back and forth' daarentegen bestaat uit een rangschikking van buizen die een functioneel ventilatiesysteem transformeren tot decoratieve structuur. De animatie van de werken door het herhaaldelijk bewegen en de doelloze arbeid ondermijnen de functionaliteit en maken ruimte voor het onbehagen dat deze objecten oproepen.

Na haar afstuderen in 2015 aan de Koninklijke Academie van Beeldende Kunsten in Den Haag, heeft Yang aan verschillende exposities deelgenomen, waaronder Unfair / Amsterdam, Nest / Den Haag en Moira / Utrecht. Mickey Yang woont en werkt in Den Haag.

1 Milena Naef
'Fleeting Parts' I
2016
documentatie, inkjet op Hahnemüller papier
145 x 100 cm

2 Charlott Markus
'Tunnel of obstacles'
2011
photo emulsion, wood, glass, daylight tubes, white carpet, plastic / sculpture, installation
224 cm (62 x 76 x 40 cm (1 box)) + in-situ cut carpet piece

3 Mickey Yang
'It is ok not to be complete'
2017
papiermaché, balsahout, triplex, verf, PVC, aluminium
400 x 200 x 280 cm

4 Mickey Yang
'Trial and error, back and forth'
2017
metaal, polyetherschuim, motor, siliconen
99 x 47 x 40 cm

5 Milena Naef
(met de klok mee)
'Fleeting Parts' II
2016
Cristallina marmer (Zwitsers marmer)
102 x 58 cm

'Fleeting Parts' III
2016
Cristallina marmer (Zwitserse marmer)
130 x 75 cm

'Fleeting Parts' IV
2016
Cristallina marmer (Zwitsers marmer)
113 x 99 cm

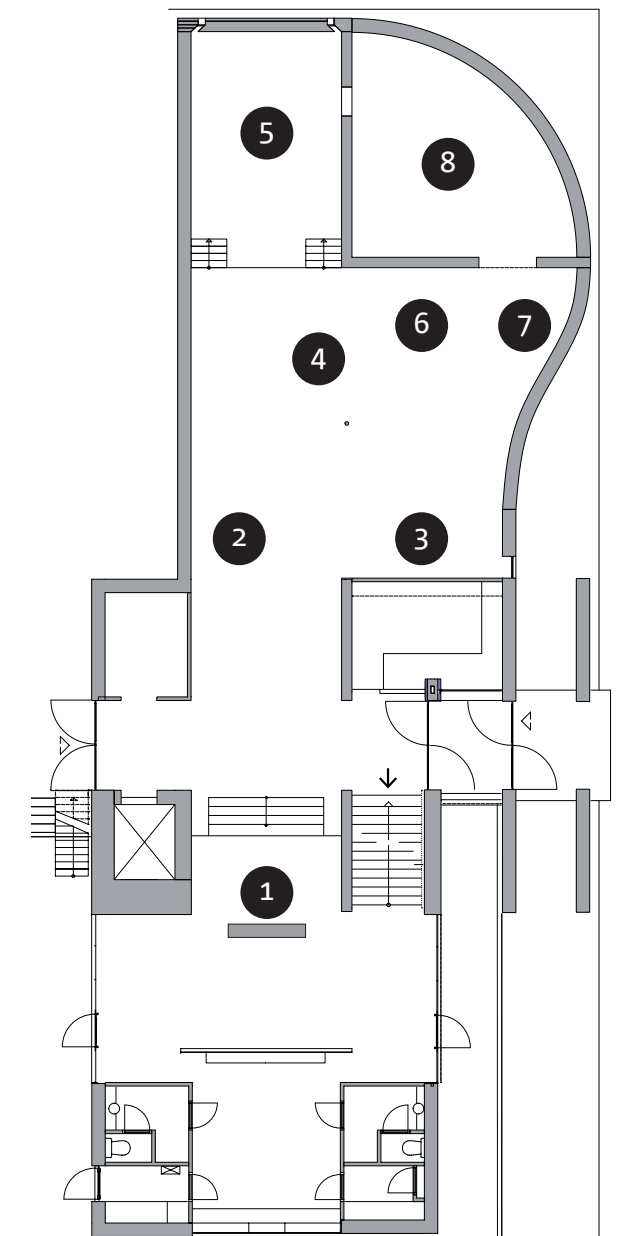
'Fleeting Parts' V
2016
documentatie, inkjet op Hahnemüller papier
145 x 100 cm

'Fleeting Parts' VI
2016
documentatie, inkjet op Hahnemüller papier
145 x 100 cm

6 Diana Scherer
'Rootbound'
2017
plantenwortels
Afmetingen variabel

7 Chen Yi-Fei
'Tear Gun'
2016
metaal, siliconen, video
Afmetingen variabel

8 Feiko Beckers
'The Inevitable Others'
2016
HD video
8 min. 19 sec.
Mede mogelijk gemaakt door
Kunsthuis SYB, Beetsterzwaag



Begane grond