

Matea Bakula (1990)

heeft haar opleiding gevolgd aan de Hogeschool voor de Kunsten Utrecht. In 2016 ontving Matea een beurs voor Jong Talent van het Mondriaan Fonds en ze werd in 2013 geselecteerd voor de Europese Startpoint Prize. Haar werk werd getoond bij Prospects & Concepts, Lumen Travo Gallery, Unfair. In samenwerking met Nick Steur realiseerde zij het performance project 'We do matter' en ze was actief betrokken bij kunstenaarsinitiatief 'Das Spectrum'. Matea Bakula woont en werkt in Utrecht.



KUNSTVERENIGING

'Between Grace and Fury'

Matea Bakula

'Between Grace and Fury' brengt bestaande en nieuwe werken samen tot de eerste overzichtstentoonstelling van het jonge oeuvre van Matea Bakula.

Beweging en verstilling, zacht en hard, spiritueel en materialistisch – het zijn een paar van de thema's die een rol spelen in het werk van Matea Bakula. Het zijn onderwerpen die gekenmerkt worden door uitersten en hun onderlinge relatie van spanning. Het is deze spanning die een inspiratiebron vormt voor Matea en zijn weerslag vindt in onverwachte combinaties van materiaal en vorm, het spel met referenties en achterliggende waarden, en hierdoor vragen oproept. Met deze verkennende houding onderzoekt Matea de uiterste mogelijkheden van zowel de expressie van materiaal als ook de zeggingskracht van sculptuur.

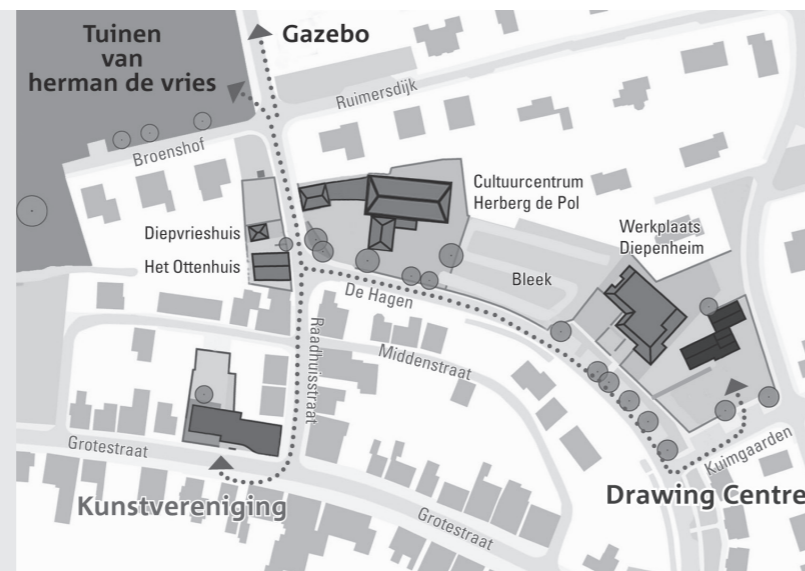
De tentoonstelling begint op de begane grond met de serie 'Wrestles with my spirit animal'. De sculpturen doen op het eerste gezicht denken aan elementen uit de architectuur: betonnen pilaren of kolommen. De onverwoestbare geometrische vormen lijken geweld aangedaan. Zij zijn onder druk gezet, gevouwen, bedwongen en vastgesnoerd - een lichamelijk gevecht met de kunstenaar om tot deze vormen te komen. De gebarsten buitenkant geeft hier blijk van de kracht die er tijdens het maakproces aan te pas is gekomen. De anders onzichtbare spanning wordt door het gedrag van het materiaal weer tastbaar. Het resultaat zijn verstilde sculpturen die telkens een ander gebaar van spanning of zelfs geweld verbeelden.

Een geheel andere benadering is terug te zien in een reeks wassculpturen. De monumentale 'Unlimited B-pole' is speciaal voor de ruimte van de Kunstvereniging ontworpen. De sculptuur voegt zich tussen vloer en plafond en roept associaties op met een totempaal. Een referentie naar zowel de bijensterfte als ook de spirituele betekenis van bijen in de Griekse en Keltische mythologie. De werken 'Land of Milk en Honey' en 'The Gateway' borduren op de religieuze connotatie voort. De rijke historische betekenis van bijenwas staat in sterk contrast met de huidige oorsprong van het materiaal zelf, als een bijproduct van de bio-industrie. Bijenwas laat zien dat het gebruik en daarmee de waardering voor materiaal aan

Drawing Centre Diepenheim:

'Flow into Form'

**Anouk Griffioen –
Charlotte Mouwens –
Floor Schothorst –
Karin Rianne Westendorp**



In het Gazebo van Diepenheim aan de Oude Goorseweg

MONOMET

een kunstwerk van Lucas Lenglet

Kijk op
www.kunstvereniging.nl

Het kunstwerk staat bovenop het pompgemaal van het Waterschap Vechtstromen en biedt de gelegenheid om het ontwerp van het Gazebo van Urbain Mulkers vanaf hoogte te bekijken. MONOMET is geheel uit staal gemaakt, het is een mono-metalen volume. De titel verwijst ook naar een monoliet, een op zichzelf staande steen met een rituele betekenis zoals een menhir of een dolmen.

Openingstijden
wo t/m zo van 12.00 tot 16.00 uur



6 OKT T/M 23 DEC 2018

verandering onderhevig is. Hoe dit precies verschuift en wanneer wij materiaal als waardevol of niet ervaren, zijn centrale vragen in het werk van Matea. Hier onderzoekt zij dit aan de hand van experimenten met de materiaaleigenschappen van was, bijvoorbeeld de verschillende stadia van vloeibaar naar hard. Het wordt bewerkt door het onder meer te kneden, erin te snijden of te plakken in een zoektocht naar het grootste aantal mogelijke variaties. In Matea's filosofie bepaalt de hoeveelheid van toepassingen en mate van veranderlijkheid de waarde van het materiaal en niet zijn functie of herkomst. Des te meer eigenschappen een materiaal heeft, des te waardevoller is het. Deze overtuiging past zij ook toe op ordinaar verpakkingsmateriaal van papier waaruit zij vierkanten mallen vervaardigt. Op ambachtelijke wijze wordt de was laag voor laag gegoten en ontstaan er ruimtelijke elementen die het reliëf van de mal overnemen. Samengevoegd in het uiteindelijke werk, wordt het contrast tussen het organische, bewegende materiaal versterkt door de combinatie met de geometrische deelvormen. Een verwijzing naar het minimalisme, zoals de hommage aan kunstenaar Sol LeWitt in de laatste van deze sculpturen 'The House of the Sun'.

De voorkeur voor geometrische grondvormen komt ook terug in de installatie 'The escape of the soft sounds'. Een serie bollen, oftewel sferen, vormen een landschap die de bezoeker uitnodigt om zich er doorheen te bewegen. De individuele sculpturen lijken van binnenuit te barsten. De gipsen buitenkant is opengescheurd en geeft zicht op een donkere binnenkern. De titel is ontleend aan het maakproces, waarbij het breken van de mallen geluid produceert en blijk geeft van hun ware aard – een lichte kern die de bron is van het zachte geluid.

De titels die de werken van Matea dragen, zijn poëtische en speelse associaties die ontstaan tijdens het maakproces, geluids- en taalfragmenten uit het alledaagse leven of gevleugelde uitspraken. Zo ook 'The difference between competition and rivalry', 'You have two challenges remaining #1' en 'You have two challenges remaining #2', een groep werken die geïnspireerd is door slow-motion opnames van balbewegingen tijdens tennistoernooien. De beweging van de bal wordt door de camera vertraagd en zichtbaar in de vorm van een zuil – wederom een klassieke vorm binnen de taal van sculptuur. De werken zelf zijn vervaardigd van polyurethaanschuim, een veelvoorkomend isolatie-

materiaal, vermengd met verschillende pigmenten. Tijdens het chemische vervaardigingsproces dijt het schuim uit en perst tegen de mal. De beweging van het materiaal is de oorzaak van het rijk geschakeerde oppervlak, dat refereert aan patronen van natuursteen. Enerzijds zijn de werken klassieke zuilen, anderzijds is ieder werk geknikt en vertoont menselijke trekjes – leunend tegen de muur of tegen elkaar lijken ze in elkaar te zakken. Bewegingen en gebaren die haaks staan op de statige uitstraling en zo de beelden geanimeerd doen overkomen.

In de achterste ruimte op de bovenverdieping bevinden zich de werken 'The march through the flying fish cove #1 en #2'. De twee wandsculpturen bestaan uit identieke afmetingen en een ijzeren constructie waarop zich een glanzend plexiglaspaneel bevindt. Achter het paneel wordt het witte vlak subtiel doorbroken door kronkelende lijnen en minuscule holtes, net sporen van dieren in het zand. Het suggereert een buitenkant van luchtig materiaal of een groter volume dat tegen het glas perst of vastgelegd wordt, maar de open constructie achter het paneel toont een leegte. Het is een illusie, een gedaantewisseling van een dunne verlaag, die Matea nieuwe eigenschappen weet te ontlocken.

Net als een alchemist onderwerpt Matea het materiaal en de vormen aan experimenten en forceert ze ongebruikelijke combinaties met behulp van traditionele beeldhouwprocessen. De inzet van een minimalistische vormtaal is hierbij van groot belang. Zuilen en kolommen, kubussen of vierkante deelvormen, cilinders en sferen – de meest fundamentele vormtaal. De helderheid aan vorm biedt een kader voor onverwacht en bijzonder expressief materiaalgebruik, zoals bij het werk 'Dividing the sky', waarin blauw siliconenrubber uit de vorm vloeit. Of in het oudste werk in de tentoonstelling 'Common Sense', waarin de basis gelegd is voor het onderzoek naar waarde van materiaal, een fascinatie voor het spel met perceptie zoals het breken van lijnen in het plexiglas en vooral het gebruik van contrasten.

Het is een spel van grote tegenstellingen: van beweging in een verstilde sculptuur van expressie van het materiaal zonder te verbeelden en tussen controle en experiment, dat voor de subtiele spanning zorgt in 'Between Grace and Fury'.

Curator: **Alexandra Landré**

1
Wrestles with my spirit animals #1
2018
Schuim, gips, pigment, waslijn
140 x 110 x 45 cm

2
Wrestles with my spirit animals #1
2018
Schuim, gips, pigment, waslijn
200 x 45 x 45 cm

3
In the land of milk and honey
2018
Bijenwas, paraffine, staal
200 x 12 x 30cm + 200 x 12 x 20 cm

4
The gateway
2018
Bijenwas, staal
70 x 32 x 8 cm

5
In the house of the sun
2018
Paraffine
96 x 33 x 17 cm

6
Common Sense
2013
Plexiglas, verf, hout, karton
40 x 18 x 25 cm

7
The unlimited B pole
2018
Bijenwas, hout
520 x 13 x 60 cm

8
The escape of the soft sounds
2018
Gips, polyurethaan
Afmeting variabel

9
You have two challenges remaining #02
2017
Polyurethaan
45 x 45 x 235 cm

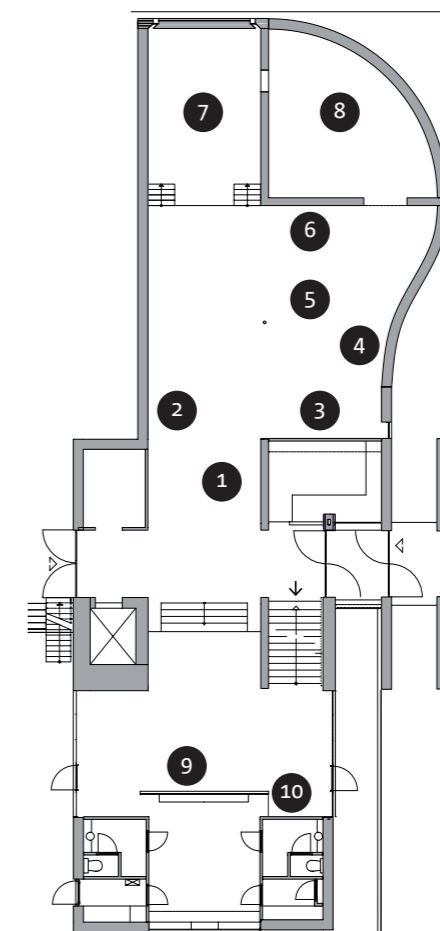
10
Dividing the sky
2014
Hout, siliconenrubber
40 x 40 cm

11
Wrestles with my spirit animals #2
2018
Schuim, gips, pigment, waslijn
120 x 100 x 45 cm

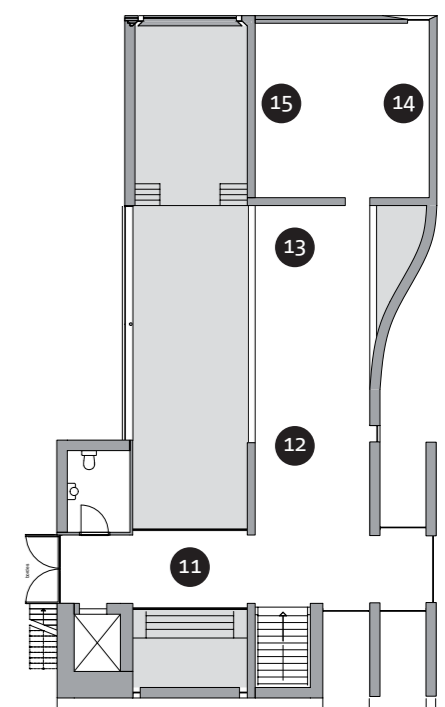
12
You have two challenges remaining #01
2017
Polyurethaan
45 x 45 x 1000 cm

13
The difference between competition and rivalry
2018
Polyurethaan
198 x 45 x 45 cm

14 + 15
The march through Flying Fish Cove #1 en #2
beiden 2017
Metaal, verf, MEK
200 x 150 x 25 cm



Begane grond



Bovenverdieping